

СОГЛАСОВАНО

Председатель Тульской
региональной организации
«Всероссийское общество
инвалидов» (ТРО ВОИ)


А.Ф. Новикова
« 10 » ноября 2020 г.



УТВЕРЖДАЮ

Начальник отдела образования
администрации МО
Куркинский район



О.В. Барникова

« 10 » ноября 2020 г.

ПАСПОРТ ДОСТУПНОСТИ

объекта социальной инфраструктуры (ОСИ) № 02

1. Общие сведения об объекте

- 1.1. Наименование (вид) объекта: нежилое помещение - школа
1.2. Адрес объекта: 301945, Тульская область, Куркинский район, поселок Грибоедово, улица Центральная, дом 10.
1.3. Сведения о размещении объекта:
- отдельно стоящее 1-этажное здание, 103,6 кв. м
- часть здания ----этажей (или на ----этаже), --- кв. м
- наличие прилегающего земельного участка (да, нет); да - 1192,0 кв. м
1.4. Год постройки здания 1985г., последнего капитального ремонта - нет
1.5. Дата предстоящих плановых ремонтных работ: текущего 2021г., капитального 2021г.

Сведения об организации, расположенной на объекте

- 1.6. Название организации (учреждения), (полное юридическое наименование – согласно Уставу, краткое наименование) - Муниципальное общеобразовательное учреждение «Ивановская средняя общеобразовательная школа» (МОУ «Ивановская СОШ»
1.7. Юридический адрес организации (учреждения): 301949, Тульская область, Куркинский район, деревня Ивановка, улица Дмитрия Донского, дом 10.
1.8. Основание для пользования объектом (оперативное управление, аренда, собственность) - оперативное управление
1.9. Форма собственности (государственная, негосударственная): государственная
1.10. Территориальная принадлежность (федеральная, региональная, муниципальная)- муниципальная
1.11. Вышестоящая организация (наименование): отдел образования администрации муниципального образования Куркинский район
1.12. Адрес вышестоящей организации, другие координаты: 301940 Тульская обл., п. Куркино, ул. Школьная, д. 3

2. Характеристика деятельности организации на объекте (по обслуживанию населения)

2.1 Сфера деятельности (здравоохранение, образование, социальная защита, физическая культура и спорт, культура, связь и информация, транспорт, жилой фонд, потребительский рынок и сфера услуг, другое): образование

2.2 Виды оказываемых услуг: реализация общеобразовательных программ дошкольного, начального общего, основного общего, среднего общего образования.

2.3 Форма оказания услуг: (на объекте, с длительным пребыванием, в т.ч. проживанием, на дому, дистанционно) – на объекте

2.4 Категории обслуживаемого населения по возрасту: (дети, взрослые трудоспособного возраста, пожилые); дети

2.5 Категории обслуживаемых инвалидов: инвалиды, передвигающиеся на коляске, инвалиды с нарушениями опорно-двигательного аппарата; нарушениями зрения, нарушениями слуха, нарушениями умственного развития - нет.

2.6 Плановая мощность: посещаемость (количество обслуживаемых в день), вместимость, пропускная способность: 50 человек

2.7 Участие в исполнении ИПР инвалида, ребенка-инвалида (да, нет) - нет

3. Состояние доступности объекта

3.1 Путь следования к объекту пассажирским транспортом

Рейсовый автобус, остановка «Поселок Грибоедово»

(описать маршрут движения с использованием пассажирского транспорта) наличие адаптированного пассажирского транспорта к объекту: нет

3.2 Путь к объекту от ближайшей остановки пассажирского транспорта:

3.2.1 расстояние до объекта от остановки транспорта 50 м

3.2.2 время движения (пешком) 3 мин.

3.2.3 наличие выделенного от проезжей части пешеходного пути (да, нет): нет

3.2.4 Перекрестки: (нерегулируемые; регулируемые, со звуковой сигнализацией, таймером)- нерегулируемые

3.2.5 Информация на пути следования к объекту: акустическая, тактильная, визуальная; нет - нет

3.2.6 Перепады высоты на пути: есть, нет - нет

Их обустройство для инвалидов на коляске: да, нет - нет

3.3 Организация доступности объекта для инвалидов – форма обслуживания* с учетом СП 35-101-2001

№ п/п	Категория инвалидов (вид нарушения)	Вариант организации доступности объекта (формы обслуживания)*
1.	Все категории инвалидов и МГН	ДУ
	<i>в том числе инвалиды:</i>	
2	передвигающиеся на креслах-колясках	ДУ
3	с нарушениями опорно-двигательного аппарата	ДУ
4	с нарушениями зрения	ДУ
5	с нарушениями слуха	А
6	с нарушениями умственного развития	А

* - указывается один из вариантов: «А», «Б», «ДУ», «ВНД»

3.4 Состояние доступности основных структурно-функциональных зон

№ п/п	Основные структурно-функциональные зоны	Состояние доступности, в том числе, для основных категорий инвалидов**
1	Территория, прилегающая к зданию (участок)	ДЧ-И (О,Г,У)
2	Вход (входы) в здание	ДЧ-И (О,Г,У)
3	Путь (пути) движения внутри здания (в т.ч. пути эвакуации)	ДЧ-И (О,Г,У)
4	Зона целевого назначения здания (целевого посещения объекта)	ДЧ-И (О,Г,У)
5	Санитарно-гигиенические помещения	ДЧ-И (О,Г,У)
6	Система информации и связи (на всех зонах)	ДЧ-И (К,О,У)
7	Пути движения к объекту (от остановки транспорта)	ДП-И (К,О,Г,У)

** Указывается: ДП-В - доступно полностью всем; ДП-И (К, О, С, Г, У) – доступно полностью избирательно (указать категории инвалидов); ДЧ-В - доступно частично всем; ДЧ-И (К, О, С, Г, У) – доступно частично избирательно (указать категории инвалидов); ДУ - доступно условно, ВНД – временно недоступно

3.5. ИТОГОВОЕ ЗАКЛЮЧЕНИЕ о состоянии доступности ОСИ: ДЧ-И (О, Г, У)

4. Управленческое решение

4.1. Рекомендации по адаптации основных структурных элементов объекта

№ № п \п	Основные структурно-функциональные зоны объекта	Рекомендации по адаптации объекта (вид работы)*
1	Территория, прилегающая к зданию (участок)	Капитальный ремонт Письмо в администрацию МО
2	Вход (входы) в здание	Капитальный ремонт
3	Путь (пути) движения внутри здания (в т.ч. пути эвакуации)	Капитальный ремонт
4	Зона целевого назначения здания (целевого посещения объекта)	Капитальный ремонт
5	Санитарно-гигиенические помещения	Капитальный ремонт
6	Система информации на объекте (на всех зонах)	Текущий ремонт
7	Пути движения к объекту (от остановки транспорта)	Текущий ремонт
8	Все зоны и участки	Капитальный ремонт

*- указывается один из вариантов (видов работ): не нуждается; ремонт (текущий, капитальный); индивидуальное решение с ТСР; технические решения невозможны – организация альтернативной формы обслуживания

5. Особые отметки

Паспорт сформирован на основании:

1. Анкеты (информации об объекте) от «10» августа 2020г.
2. Акт обследования объекта: № акта 04 от «05» августа 2020г.
3. Решения Комиссии по обследованию и паспортизации ОСИ МОУ «Ивановская СОШ» от «07» августа 2020г

УТВЕРЖДАЮ
Директор
МОУ «Ивановская СОШ»

_____ Н.В. Трушина

« ____ » _____ 2020 г.

АНКЕТА
(информация об объекте социальной инфраструктуры)
К ПАСПОРТУ ДОСТУПНОСТИ ОСИ № 02

«10 » августа 2020г.

1. Общие сведения об объекте

- 1.1. Наименование (вид) объекта: нежилое помещение - школа
- 1.2. Адрес объекта: 301945, Тульская область, Куркинский район, поселок Грибоедово, улица Центральная, дом 10.
- 1.3. Сведения о размещении объекта:
- отдельно стоящее 1-этажное здание, 103,6 кв. м
- часть здания ----этажей (или на ----- этаже), --- кв. м
- наличие прилегающего земельного участка (да, нет); да – 1192,0 кв. м
- 1.4. Год постройки здания 1985г., последнего капитального ремонта – нет
- 1.5. Дата предстоящих плановых ремонтных работ: текущего 2021г., капитального 2021г.

Сведения об организации, расположенной на объекте

- 1.6. Название организации (учреждения), (полное юридическое наименование – согласно Уставу, краткое наименование) - Муниципальное общеобразовательное учреждение «Ивановская средняя общеобразовательная школа» (МОУ «Ивановская СОШ»
- 1.7. Юридический адрес организации (учреждения): 301949, Тульская область, Куркинский район, деревня Ивановка, улица Дмитрия Донского, дом 10.
- 1.8. Основание для пользования объектом (оперативное управление, аренда, собственность) - оперативное управление
- 1.9. Форма собственности (государственная, негосударственная): государственная
- 1.10. Территориальная принадлежность (федеральная, региональная, муниципальная)- муниципальная
- 1.11. Вышестоящая организация (наименование): отдел образования администрации муниципального образования Куркинский район
- 1.12. Адрес вышестоящей организации, другие координаты: 301940 Тульская обл., п. Куркино, ул. Школьная, д. 3

2. Характеристика деятельности организации на объекте (по обслуживанию населения)

2.1 Сфера деятельности (здравоохранение, образование, социальная защита, физическая культура и спорт, культура, связь и информация, транспорт, жилой фонд, потребительский рынок и сфера услуг, другое): образование

2.2 Виды оказываемых услуг: реализация общеобразовательных программ дошкольного, начального общего, основного общего, среднего общего образования.

2.3 Форма оказания услуг: (на объекте, с длительным пребыванием, в т.ч. проживанием, на дому, дистанционно) – на объекте

2.4 Категории обслуживаемого населения по возрасту: (дети, взрослые трудоспособного возраста, пожилые); дети

2.5 Категории обслуживаемых инвалидов: инвалиды, передвигающиеся на коляске, инвалиды с нарушениями опорно-двигательного аппарата; нарушениями зрения, нарушениями слуха, нарушениями умственного развития - нет.

2.6 Плановая мощность: посещаемость (количество обслуживаемых в день), вместимость, пропускная способность: 50 человек

2.7 Участие в исполнении ИПР инвалида, ребенка-инвалида (да, нет) - нет

3. Состояние доступности объекта

3.1 Путь следования к объекту пассажирским транспортом

Рейсовый автобус, остановка «Поселок Грибоедово»

(описать маршрут движения с использованием пассажирского транспорта) наличие адаптированного пассажирского транспорта к объекту: нет

3.2 Путь к объекту от ближайшей остановки пассажирского транспорта:

3.2.1 расстояние до объекта от остановки транспорта 50 м

3.2.2 время движения (пешком) 3 мин.

3.2.3 наличие выделенного от проезжей части пешеходного пути (да, нет): нет

3.2.4 Перекрестки: (нерегулируемые; регулируемые, со звуковой сигнализацией, таймером)- нерегулируемые

3.2.5 Информация на пути следования к объекту: акустическая, тактильная, визуальная; нет - нет

3.2.6 Перепады высоты на пути: есть, нет - нет

Их обустройство для инвалидов на коляске: да, нет – нет

3.3 Вариант организации доступности ОСИ (формы обслуживания) * с учетом СП 35-101-2001

№ п/п	Категория инвалидов (вид нарушения)	Вариант организации доступности объекта
1.	Все категории инвалидов и МГН	ДУ
	<i>в том числе инвалиды:</i>	
2	передвигающиеся на креслах-колясках	ДУ
3	с нарушениями опорно-двигательного аппарата	ДУ
4	с нарушениями зрения	ДУ
5	с нарушениями слуха	А
6	с нарушениями умственного развития	А

* - указывается один из вариантов: «А», «Б», «ДУ», «ВНД»

4. Управленческое решение (предложения по адаптации основных структурных элементов объекта)

№ п/п	Основные структурно-функциональные зоны объекта	Рекомендации по адаптации объекта (вид работы)*
1	Территория, прилегающая к зданию (участок)	Капитальный ремонт Письмо в администрацию МО
2	Вход (входы) в здание	Капитальный ремонт
3	Путь (пути) движения внутри здания (в т.ч. пути эвакуации)	Капитальный ремонт
4	Зона целевого назначения (целевого посещения объекта)	Капитальный ремонт
5	Санитарно-гигиенические помещения	Капитальный ремонт
6	Система информации на объекте (на всех зонах)	Текущий ремонт
7	Пути движения к объекту (от остановки транспорта)	Текущий ремонт
8	Все зоны и участки	Капитальный ремонт

*- указывается один из вариантов (видов работ): не нуждается; ремонт (текущий, капитальный); индивидуальное решение с ТСР; технические решения невозможны – организация альтернативной формы обслуживания

Размещение информации на Карте доступности субъекта Российской Федерации согласовано _____ заместитель директора по УВР
Гуровой О.В., конт. тел.: 8-(48743)- 31-2-49
(подпись, Ф.И.О., должность; координаты для связи уполномоченного представителя объекта)

УТВЕРЖДАЮ
Директор МОУ
«Ивановская СОШ»

_____ **Н.В. Трушина**
«___» _____ 2020г.

АКТ ОБСЛЕДОВАНИЯ
объекта социальной инфраструктуры
К ПАСПОРТУ ДОСТУПНОСТИ ОСИ № 02

«05 » августа 2020г.

1. Общие сведения об объекте

- 1.1. Наименование (вид) объекта: нежилое помещение - школа
- 1.2. Адрес объекта: 301945, Тульская область, Куркинский район, поселок Грибоедово, улица Центральная, дом 10.
- 1.3. Сведения о размещении объекта:
- отдельно стоящее 1-этажное здание, 103,6 кв. м
- часть здания ----этажей (или на ----- этаже), --- кв. м
- наличие прилегающего земельного участка (да, нет); да – 1192,0 кв. м
- 1.4. Год постройки здания 1985г., последнего капитального ремонта – нет
- 1.5. Дата предстоящих плановых ремонтных работ: текущего 2021г., капитального 2021г.
- 1.6. Название организации (учреждения), (полное юридическое наименование – согласно Уставу, краткое наименование) - Муниципальное общеобразовательное учреждение «Ивановская средняя общеобразовательная школа» (МОУ «Ивановская СОШ»
- 1.7. Юридический адрес организации (учреждения): 301949, Тульская область, Куркинский район, деревня Ивановка, улица Дмитрия Донского, дом 10.

2. Характеристика деятельности организации на объекте
(дополнительная информация по обслуживанию населения) нет

3. Состояние доступности объекта

3.1 Путь следования к объекту пассажирским транспортом

Рейсовый автобус, остановка «Поселок Грибоедово»

(описать маршрут движения с использованием пассажирского транспорта)
наличие адаптированного пассажирского транспорта к объекту: нет

3.2.1 расстояние до объекта от остановки транспорта 50 м

3.2.2 время движения (пешком) 3 мин.

3.2.3 наличие выделенного от проезжей части пешеходного пути (да, нет):
нет

3.2.4 Перекрестки: (нерегулируемые; регулируемые, со звуковой сигнализацией, таймером)- нерегулируемые

3.2.5 Информация на пути следования к объекту: акустическая, тактильная, визуальная; нет - нет

3.2.6 Перепады высоты на пути: есть, нет - нет

Их обустройство для инвалидов на коляске: да, нет - нет

3.3. Организация доступности объекта для инвалидов – форма обслуживания

№ п/п	Категория инвалидов (вид нарушения)	Вариант организации доступности объекта (формы обслуживания)*
1.	Все категории инвалидов и МГН	ДУ
	<i>в том числе инвалиды:</i>	
2	передвигающиеся на креслах-колясках	ДУ
3	с нарушениями опорно-двигательного аппарата	ДУ
4	с нарушениями зрения	ДУ
5	с нарушениями слуха	А
6	с нарушениями умственного развития	А

* - указывается один из вариантов: «А», «Б», «ДУ», «ВНД»

3.4. Состояние доступности основных структурно-функциональных зон

№ п/п	Основные структурно-функциональные зоны	Состояние доступности, в том числе для основных категорий инвалидов**	Приложение	
			№ на плане	№ фото
1	Территория, прилегающая к зданию (участок)	ДЧ-И (О,Г,У)	–	1-8
2	Вход (входы) в здание	ДЧ-И (О,Г,У)	1	8-11
3	Путь (пути) движения внутри здания (в т.ч. пути эвакуации)	ДЧ-И (О,Г,У)	1	11-13
4	Зоны целевого назначения здания (целевого посещения объекта)	ДЧ-И (О,Г,У)	1	12-23
5	Санитарно-гигиенические помещения	ДЧ-И (О,Г,У)	1	24-27
6	Система информации и связи (на всех зонах)	ДЧ-И (К,О,У)	1	–
7	Пути движения к объекту (от остановки транспорта)	ДП-И (К,О,Г,У)	–	1,2

** Указывается: ДП-В - доступно полностью всем; ДП-И (К, О, С, Г, У) – доступно полностью избирательно (указать категории инвалидов); ДЧ-В - доступно частично всем; ДЧ-И (К, О, С, Г, У)

3.5. ИТОГОВОЕ ЗАКЛЮЧЕНИЕ о состоянии доступности ОСИ: ДЧ-И (О, Г, У)

4. Управленческое решение (предложения по адаптации основных структурных элементов объекта)

№ п \п	Основные структурно-функциональные зоны объекта	Рекомендации по адаптации объекта (вид работы)*
1	Территория, прилегающая к зданию (участок)	Капитальный ремонт Письмо в администрацию МО
2	Вход (входы) в здание	Капитальный ремонт
3	Путь (пути) движения внутри здания (в т.ч. пути эвакуации)	Капитальный ремонт
4	Зона целевого назначения (целевого посещения объекта)	Капитальный ремонт
5	Санитарно-гигиенические помещения	Капитальный ремонт
6	Система информации на объекте (на всех зонах)	Текущий ремонт
7	Пути движения к объекту (от остановки транспорта)	Текущий ремонт
8	Все зоны и участки	Капитальный ремонт

*- указывается один из вариантов (видов работ): не нуждается; ремонт (текущий, капитальный); индивидуальное решение с ТСР; технические решения невозможны – организация альтернативной формы обслуживания

4.2. Период проведения работ 2021-2025 гг.

в рамках исполнения **плановых мероприятий**

(указывается наименование документа: программы, плана)

4.3 Ожидаемый результат (по состоянию доступности) после выполнения работ по адаптации **ДПВ**

Оценка результата исполнения программы, плана (по состоянию доступности) **ДПВ**

4.4. Для принятия решения требуется, не требуется (нужное подчеркнуть):

4.4.1. согласование на Комиссии по обследованию и паспортизации МОУ «Ивановская СОШ»

(наименование Комиссии по координации деятельности в сфере обеспечения доступной среды жизнедеятельности для инвалидов и других МГН)

4.4.2. согласование работ с надзорными органами (в сфере проектирования и строительства, архитектуры, охраны памятников, другое - указать)

4.4.3. техническая экспертиза; разработка проектно-сметной документации;

4.4.4. согласование с вышестоящей организацией (собственником объекта);

4.4.5. согласование с общественными организациями инвалидов;

4.4.6. другое

Имеется заключение уполномоченной организации о состоянии доступности объекта (*наименование документа и выдавшей его организации, дата*), прилагается

4.5. Информация может быть размещена (обновлена) на Карте доступности субъекта Российской Федерации: (*наименование сайта, портала*)

5. Особые отметки

ПРИЛОЖЕНИЯ:

Результаты обследования:

- | | |
|--|---------|
| 1. Территории, прилегающей к объекту | на 9 л. |
| 2. Входа (входов) в здание | на 7 л. |
| 3. Путей движения в здании | на 3 л. |
| 4. Зоны целевого назначения объекта | на 6 л. |
| 5. Санитарно-гигиенических помещений | на 3 л. |
| 6. Системы информации (и связи) на объекте | на 3 л. |

Результаты фотофиксации на объекте - 27 фото.

Позажанные планы, паспорт БТИ на 1 л.

Другое (в том числе дополнительная информация о путях движения к объекту) нет

Руководитель
рабочей группы:

заместитель директора по УВР Гурова О.В.
(Должность, Ф.И.О.)

(Подпись)

Члены рабочей группы:

Заместитель директора по УВР Дубова О.И.
(Должность, Ф.И.О.)

(Подпись)

Старший воспитатель Белогорцева А.В.
(Должность, Ф.И.О.)

(Подпись)

В том числе:

Представители общественных организаций инвалидов

эксперт ТРО ВОИ Васин Н.А.
(Должность, Ф.И.О.)

(Подпись)

эксперт ТРО ВОИ Новиков Д.В.
(Должность, Ф.И.О.)

(Подпись)

Представители организаций, расположенных на объекте:

заведующая хозяйством Литягова Е.В.
(Должность, Ф.И.О.)

(Подпись)

Управленческое решение согласовано Комиссией по обследованию и паспортизации ОСИ МОУ «Ивановская СОШ» «07» августа 2020г. (протокол №02)

Зак. № 123-П
от 11.08.2020
Иванов А.В.



**Муниципальное общеобразовательное учреждение
«Грибоедовская средняя образовательная школа» - МОУ
«Грибоедовская СОШ»
301945, Тульская обл., Куркинский р-н, пос. Грибоедово, ул.
Центральная, д.10**

I. Результаты обследования:

1. Территории, прилегающей к зданию (участка)

п/п	Наименование функционально - планировочного элемента	Наличие элемента			Выявленные нарушения и замечания			Работы по адаптации объектов	
		есть/нет	№ на плане	№ фото	Содержание	Значимость для инвалида (категория)	Содержание	Идентификаторы работ	
.1	Вход (входы) на территорию	есть		4	Отсутствует информационный уличный стенд.	У	С	Установить информационный уличный стенд на высоте 1.5-4м над уровнем земли. Буквы и цифры знаков должны иметь отношение ширины к высоте от 3:5 до 1:1, а отношение штрихов к их высоте – от 1:5 до 1:10. Высота прописных букв должна быть не менее 7,5 см. При использовании цвета необходимо учитывать особенности людей, которые не различают	рекультирующий ремонт

							цвета.	
				-4	Отсутствуют выделенные пешеходные пути	К, О, С, У	Пешеходные пути должны иметь непрерывную связь с внешними, по отношению к участку транспортными и пешеходными коммуникациям и. В затесненных местах допускается в пределах прямой видимости снижать ширину пешеходного пути движения до 1,2 м. При этом следует устраивать не более, чем через каждые 25м горизонтальные площадки (карманы) размером не менее 2,0 * 1,8 м для обеспечения возможности разезда инвалидов на креслах-колясках. Продольный уклон путей движения, по которому возможен проезд инвалидов на креслах-колясках, не должен превышать 5%, поперечный - 2%. Высоту бортовых камней	екущей ремонт Письмо в администрацию МО

							(бордюров) по краям пешеходных путей на участке вдоль газонов и озелененных площадок следует принимать не менее 0,05 м. Контрастно выделить бордюрный камень	
				Кали тка контрастно не выделена по отношению к забору	,У	С	Выделит ь контрастным цветом калитку по отношению к забору	екущи й ремон т
				Отсу тствует кнопка вызова персонала	,О,С,У	К	До капитального ремонта перед лестничным маршем установить кнопку вызова персонала на высоте 0,8м-1,1м от уровня земли на контрастном фоне и обозначить тактильным знаком. Рекомендуется установить кнопку вызова справа по ходу движения на вертикальной опоре забора..	екущи й ремон т
.2	Путь (пути) движения на территории	сть						
				,7	На спортивной площадке	,О,С,У	К Рекомен дуется покрытие игровых или	екущи й

					отсутствует твёрдое дорожное покрытие		спортивных площадок, пешеходных зон предусмотреть из твёрдых материалов, ровным, не создающим вибрацию при движении по нему. Установить твёрдое дорожное покрытие без перепадов высот	ремонт
.3	Лестница (наружная)	сть			Перед д лестничным маршем отсутствуют тактильные предупрежда ющие указатели	,У С	Перед внешней лестницей обустроить предупреждающ ие тактильно- контрастные указатели глубиной 0,5- 0,6м на расстоянии 0,3м от внешнего края проступи верхней и нижней ступеней шириной не более 3м	екущи й ремонт
					Конт растно не выделены проступи краевых ступеней лестничного марша	,У С	Обустро ить на проступях краевых ступеней лестничных маршей одну или несколько полос, контрастных с поверхностью ступени, (например, желтого цвета), имеющих общую ширину 0,08-0,1м.	екущи й ремонт

							Расстояние между контрастной полосой и краем проступи - 0,03-0,04м	
				Ступени имеют разную высоту – от 0,09м до 0,18м.	,С,У	О	Применение в пределах одного марша ступеней, различающихся по высоте и ширине, не допускается. Подступенки должны иметь высоту 0,15м (допустимо от 0,13м до 0,17м). Проступи ступеней должны быть горизонтальным и шириной 0,3м (допустимо от 0,28 до 0,35м)	апитальный ремонт
				На лестничном марше отсутствуют поручни (перила) с обеих сторон	,С,У	О	Вдоль обеих сторон лестничного марша необходимо обустроить поручни на высоте 0,9м. Поручни должны иметь горизонтальный участок длиннее марша лестницы на 0,3м., учитывая ширину лестничного марша 1,35м. Поручни должны иметь травмобезопасное окончание	екущий ремонт
	Пандус			Лест		К	Лестниц	

.4	(наружный)	ет			<p>ничный марш не оборудован пандусом (высота ступеней 0,59м).</p>	<p>ы должны оборудоваться пандусами или подъемными устройствами. Оборудовать лестничный марш пандусом с уклоном 1:12 (8%) и длиной наклонной части не менее 7,2м. В верхнем и нижнем окончаниях пандуса следует предусматривать свободные зоны размерами не менее 1,5*1,5м. Пандус должен иметь двустороннее ограждение с поручнями на высоте 0,9 и 0,7м с учетом технических требований к опорным стационарным устройствам. Расстояние между поручнями пандуса одностороннего движения должно быть в пределах 0,9-1,0м. Верхний и нижний поручни пандуса должны находиться в одной вертикальной плоскости. По продольным краям марша пандуса следует</p>	<p>апитал ьный ремонт</p>
----	------------	----	--	--	--	---	-----------------------------------

							<p>устанавливать бортики высотой не менее 0,05м. Поверхность пандуса должна быть нескользкой, выделенной цветом или текстурой, контрастной относительно прилегающей поверхности.</p> <p>До капитального ремонта предусмотреть использование инвентарного складного переносного пандуса шириной 0.8м и длиной 4.0м</p>	
				,7	<p>На территории нет оборудованных мест отдыха для инвалидов и МГН</p>	,О,С	<p>На основных путях движения по территории следует предусматривать не менее, чем через 100-150м места отдыха, доступные для МГН, оборудованные навесами, скамьями с опорой для спины и подлокотником, указателями, светильниками и т.п.</p>	екущий ремонт
.5	<p>Автостоянка и парковка</p>	ет		-3	<p>Не оборудованы места для парковки автомобилей</p>	,С,О,У, Г	<p>Оборудовать автостоянку и парковочные места для автотранспорта</p>	екущий ремонт

				инвалидов		инвалидов из расчета 10% от всех мест (но не менее одного). Нанести горизонтальную разметку размерами 3.6м x 6м и установить трафарет из пластика ПЭТ толщиной 0,5 мм (размеры рисунка наносимого знака 1600 мм*800 мм) в соответствии с ГОСТ Р 52289, ПДД, ГОСТ 12.4.026, согласно СП 42.13330.2016	письмо в администрацию МО
	Общие требования к зоне	Привести в соответствие с СП59.13330.2016, СП 42.13330.2016					

II. Заключение по зоне:

Наименование структурно-функциональной зоны	Состояние доступности* (к пункту 3.4 Акта обследования ОСИ)	Приложение		Рекомендации по адаптации (вид работы)** к пункту 4.1 Акта обследования ОСИ
		№ на плане	№ фото	
Территории, прилегающей к зданию	ДЧ-И(О,Г,У)		1-8	Капитальный ремонт Письмо в администрацию МО

* указывается: ДП-В - доступно полностью всем; ДП-И (К, О, С, Г, У) - доступно полностью избирательно (указать категории инвалидов); ДЧ-В - доступно частично всем;

ДЧ-И (К, О, С, Г, У) - доступно частично избирательно (указать категории инвалидов); ДУ - доступно условно, ВНД - недоступно

**указывается один из вариантов: не нуждается; ремонт (текущий, капитальный); индивидуальное решение с ТСР; технические решения невозможны - организация альтернативной формы обслуживания

Комментарий к заключению:

Предусмотреть оказание ситуационной помощи при входе на объект для каждой категории инвалидов.

Приложение №2
к Акту обследования ОСИ
к паспорту доступности ОСИ № 02
от "05 " августа 2020 г.

I. Результаты обследования:

2. Входа (входов) в здание

п/п	Наименование функционально-планировочного элемента	Наличие элемента			Выявленные нарушения и замечания		Работы по адаптации объектов	
		есть/нет	№ на плане	№ фото	Содержание	Значимость для инвалида (категория)	Содержание	Виды работ
.1	Лестница (наружная)	есть		,9	Перед лестничным маршем отсутствуют тактильные предупреждающие указатели	,У С	Перед внешней лестницей обустроить предупреждающие тактильно-контрастные указатели глубиной 0,5-0,6м на расстоянии 0,3м от внешнего края проступи верхней и нижней ступеней шириной не более 3м	требуется ремонт
				,9	Контрастно не выделены проступи краевых ступеней лестничного марша	,У С	Обустроить на проступях краевых ступеней лестничного марша одну или несколько полос, контрастных с поверхностью ступени, (например, желтого цвета),	требуется ремонт

						имеющих общую ширину 0,08-0,1м. Расстояние между контрастной полосой и краем проступи - 0,03-0,04м			
				,9	Ступени имеют разную высоту – от 0,1м до 0,15м. У ступеней разная ширина проступи	,С,У	О	Применение в пределах одного марша ступеней, различающихся по высоте и ширине, не допускается. Подступенки должны иметь высоту 0,15м (допустимо от 0,13м до 0,17м). Проступи ступеней должны быть горизонтальными шириной 0,3м (допустимо от 0,28 до 0,35м)	екущи й ремонт
				,9	Отсутствуют травмобезопасные поручни (перила) с обеих сторон	,С,У	О	Вдоль обеих сторон лестничного марша необходимо обустроить поручни на высоте 0,9м. Поручни должны иметь горизонтальный участок длиннее марша лестницы на 0,3м., учитывая ширину лестничного марша 1,3м. Поручни должны иметь травмобезопасное окончание	екущи й ремонт
.2	Пандус (наружный)	ет		,9	Лестничный марш не оборудован пандусом		К	Лестницы должны оборудоваться пандусами или подъемными устройствами. Оборудовать	апитал ьный ремонт

						<p>лестничный марш с пандусом с уклоном 1:20 (5%) и длиной наклонной части не менее 12,0м (высота ступеней лестницы с учетом высоты одиночной ступени 0,6м). Длина непрерывного марша пандуса не должна превышать 9,0м. В верхнем и нижнем окончаниях пандуса следует предусматривать свободные зоны размерами не менее 1,5*1,5м. Пандус должен иметь двустороннее ограждение с поручнями на высоте 0,9 и 0,7м с учетом технических требований к опорным стационарным устройствам. Расстояние между поручнями пандуса одностороннего движения должно быть в пределах 0,9-1,0м. Верхний и нижний поручни пандуса должны находиться в одной вертикальной плоскости. По продольным краям марша пандуса следует устанавливать бортики высотой</p>	т
--	--	--	--	--	--	---	---

						не менее 0,05м. Поверхность пандуса должна быть нескользкой, выделенной цветом или текстурой, контрастной относительно прилегающей поверхности. Либо установить подъемное устройство (наклонный или вертикальный подъемник и т.п.) предусмотреть беспрепятственный подъезд к подъемному устройству с горизонтальной площадкой диаметром не менее 1.6м. До капитального ремонта предусмотреть использование инвентарного складного переносного пандуса либо предусмотреть альтернативный проход через ворота.	
.3	Входная площадка (перед дверью)	ет	,9	Размеры площадки 0.65мX1.40м	К, О, С, Г, У	Размеры входной площадки с пандусом должны быть не менее 2,2*2,2м. Входная площадка при входах, доступных МГН, должна иметь навес и водоотвод.	апитальный ремонт
.4	Дверь (входная)	сть	,9	Отсутствуют	С, У	Рекомендуется обозначить	екущи

				световые маяки (габариты дверей)		габариты дверей световыми маяками	й ремонт
			,9	Две одностворчатая шириной 0,77м	К ,О,С,У	Предусмотреть дверной проем шириной не менее 0,9м в свету	апитальный ремонт
			,9	Присутствует одиночная ступень высотой 0,2м	К ,О,С,У	Оборудовать одиночную ступень пандусом уклоном 1:20 (5%)	апитальный ремонт
			,9	Отсутствуют знаки доступности и входа для инвалидов	К ,О,С,Г,У	Установить знаки доступности входа для инвалидов, пиктограмму «вход» на высоте 1.5-2.0м	екущий ремонт
			,9	Отсутствует информационная тактильная таблица с названием организации, продублированная шрифтом Брайля	С ,У	Установить информационную тактильную таблицу с названием организации и режимом работы для людей с нарушением зрения и использованием рельефных знаков, символов, а также рельефно-точечного шрифта Брайля, разместить ее рядом с дверью со стороны дверной ручки на высоте 1,2- 1,6м от уровня земли и на расстоянии 0.1-0.6м от дверного полотна.	екущий ремонт

				,9	На входной группе отсутствует система световой и звуковой информации	,Г,У С	Рекомендуется установить на входной группе систему звуковой и визуальной информации (радиоинформаторы, электронную бегущую строку и др.)	екущий ремонт
					Две ручка не выделена контрастным цветом	,У С	Нанести контрастную окраску на дверные ручки, отличную от цвета дверей	екущий ремонт
.5	Тамбур	сть		,11	Две одностворчатые - 0,76м и 0,77м в свету	,О,С,У К	Предусмотреть ширину дверного проема не менее 0,9м в свету	апитальный ремонт
					Высота порога- 0,03м.	,О,С,У К	До капитального ремонта оборудовать порог перекатным пандусом. После капитального ремонта предусмотреть высоту порога не более 0,014м.	екущий ремонт
				9	Две ручки контрастно не выделены по отношению к дверному полотну	,У С	Предусмотреть контрастное окрашивание ручек относительно дверного полотна	екущий ремонт
				,10	Ширина тамбура 1,2м	К	Глубина тамбуров при прямом движении и одностороннем открывании дверей должна быть не	апитальный ремонт

						менее 2,45м при ширине не менее 1,6м.	
	Общие требования к зоне	Привести в соответствие с СП 59.13330.2016					

II Заключение по зоне:

Наименование структурно-функциональной зоны	Состояние доступности* (к пункту 3.4 Акта обследования ОСИ)	Приложение		Рекомендации по адаптации (вид работы)** к пункту 4.1 Акта обследования ОСИ
		№ на плане	№ фото	
Входа (входов) в здание	ДЧ - И(О,Г,У)		-11	8 Капитальный ремонт

* указывается: ДП-В - доступно полностью всем; ДП-И (К, О, С, Г, У) - доступно полностью избирательно (указать категории инвалидов); ДЧ-В - доступно частично всем;

ДЧ-И (К, О, С, Г, У) - доступно частично избирательно (указать категории инвалидов); ДУ - доступно условно, ВНД - недоступно

**указывается один из вариантов: не нуждается; ремонт (текущий, капитальный); индивидуальное решение с ТСР; технические решения невозможны - организация альтернативной формы обслуживания

Комментарий к заключению:

I. Результаты обследования:

3. Пути (путей) движения внутри здания (в т. ч., пути эвакуации)

п/п	Наименование функционально-планировочного элемента	Наличие элемента			Выявленные нарушения и замечания		Работы по адаптации объектов	
		есть/нет	№ на плане	№ фото	Содержание	начало для инвалида (категория)	Содержание	виды работ
.1	Коридор (вестибюль, зона ожидания, галерея, балкон)	есть		1	Отсутствует мнемосхема путей движения до функциональных зон	.У	Установить тактильно-звуковую мнемосхему с навигацией внутри объекта справа при входе на объект на расстоянии 2-4м. от дверного проема на высоте 0,8-1,1 м от уровня пола с углом наклона 35-45градусов, или на высоте 1.4-1.6м на вертикальной опоре (стене) (ISO 21542:2015)	эвакуационный ремонт
				1	В коридоре не оборудованы и не обозначены места отдыха (ожидания)	К,О,С	Оборудовать места отдыха (ожидания) инвалидов скамьями с опорой для спины и подлокотником, обозначит	эвакуационный ремонт

					для инвалидов		ь их знаками доступности	
				1	Отсутствуют указатели направления движения для инвалидов и МГН с названием конечной цели	,О,С,Г,У	Предусмотреть указатели направления движения для инвалидов и МГН с названием конечной цели. Обустроить пристенные поручни с нетравмирующими окончаниями вдоль путей движения, на уровне 0,9м от пола, на свободных от оборудования местах.	екущий ремонт
3.2	Лестница (внутри здания)	ет						
.3	Пандус (внутри здания)	ет						
.4	Лифт пассажирский (или подъемник)	ет						
.5	Дверь (межкоридорная)	ет						
.6	Пути эвакуации (в т.ч. Зоны безопасности)	ет			В качестве запасного пути предусмотрена эвакуация через основной вход. Отсутствуют зоны безопасности для инвалидов и МГН.	,О,С,Г,У	Оборудовать доступные пути эвакуации. При необходимости предусмотреть безопасные зоны с двухсторонней связью, в которых инвалиды могут находиться до их спасения пожарными подразделениями.	апитальный ремонт

					Отсутствуют указатели направления движения для инвалидов, выполненные на светонакопительных информационных табличках	,О,С,Г, У	Предусмотрены указатели направления движения, выполненные на светонакопительных информационных табличках. На дверях, стенах помещений зон безопасности, а также путях движения к зонам безопасности установить эвакуационный знак Е 21 по ГОСТ Р 12.4.026	требуется ремонт
	Общие требования к зоне	Привести в соответствие с СП 59.13330.2016						

II Заключение по зоне:

Наименование структурно-функциональной зоны	Состояние доступности* (к пункту 3.4 Акта обследования ОСИ)	Приложение		Рекомендации по адаптации (вид работы)** к пункту 4.1 Акта обследования ОСИ
		на плане	№ фото	
Пути (путей) движения внутри здания (в т. ч., путей эвакуации)	ДЧ-И(О,Г,У)		11-13	Капитальный ремонт

* указывается: ДП-В - доступно полностью всем; ДП-И (К, О, С, Г, У) - доступно полностью избирательно (указать категории инвалидов); ДЧ-В - доступно частично всем; ДЧ-И (К, О, С, Г, У) - доступно частично избирательно (указать категории инвалидов); ДУ - доступно условно, ВНД - недоступно

**указывается один из вариантов: не нуждается; ремонт (текущий, капитальный); индивидуальное решение с ТСР; технические решения невозможны - организация альтернативной формы обслуживания

Комментарий к заключению:

Оборудовать доступные пути эвакуации для всех категорий инвалидов и МГН.

I. Результаты обследования:

4. Зоны целевого назначения здания (целевого посещения объекта)

п/п	Наименование функционально-планировочного элемента	Наличие элемента			Выявленные нарушения и замечания		Работы по адаптации объектов	
		есть/нет	№ на плане	№ фото	Содержание	Значение для инвалида (категория)	Содержание	Идентификаторы работ
1	Кабинетная форма обслуживания	есть		6,1 8,2 3	Отсутствуют информационные таблички с названием и номером кабинетов, выполнены рельефно-графическим и рельефно-точечным способом	У	Установить таблички с указанием номера и назначения кабинетов на высоте 1,2-1,6м от уровня пола, выполненные рельефно-графическим и рельефно-точечным способом, со стороны дверной ручки на расстоянии 0,1-0,5м от дверного проема	Требуется ремонт
				8,2 0,2 1,2 3	Отсутствует световой сигнализатор школьного звонка	Г	Для учащихся-инвалидов с нарушением слуха во всех помещениях следует предусмотреть установку светового сигнализатора школьного	Требуется ремонт

							звонка, а также световой сигнализации об эвакуации в случае чрезвычайных ситуаций	
				5-19	Двер и одностворчатые, ширина дверного проема 0,76м-0,79м в свету	,О,С,У ^К	Предусмотреть ширину дверного проема не менее 0,9м в свету	Капитальный ремонт
				5-19, 23	Высота порогов дверных проемов 0,02-0,05м	,О,С ^К	Пороги дверных проемов оборудовать перекатными или рулонными пандусами При капитальном ремонте предусмотреть высоту порогов дверных проемов не более 0,014м	Косметический ремонт
				5,18,20-23	Кабинеты не полностью оснащены оборудованием для занятий с детьми с ОВЗ	,Г,У ^С	Оборудовать классные кабинеты согласно стандартам школьного образования, для детей с ОВЗ, в т.ч., системой усиления звука для слабослышащих детей (переносной индукционной петлей), сенсорным оборудованием для занятий со слабовидящими	Косметический ремонт

						детьми и т.п. (согласно Приказам Минобрнауки России от 17.10.13 №1155 и от 05.04.17 №301) Рекомендуется использовать в учебном процессе видео аппаратуру, интерактивные доски, проекторы, вычислительные комплексы с электронными образовательными ресурсами.		
				5,2 0,2 1	Отсутствует специальная мебель для инвалидов	О	Оснастить учебные классы специальной мебелью (столами и стульями) для учащихся - инвалидов с нарушением опорно-двигательного аппарата	екущий ремонт
				0,2 1	Не оборудованы и не обозначены места для инвалидов	К ,О,С,Г, У	Оборудовать и обозначить места для инвалидов. В учебном помещении первые столы в ряду у окна и в среднем ряду следует предусмотреть для учащихся с недостатками	екущий ремонт

							зрения и дефектами слуха, а для учащихся, передвигающихся в кресле-коляске, выделить один-два первых стола в ряду у дверного проема	
.2	Зальная форма обслуживания	сть		2	Отсутствуют информационные таблички с названием залов, выполнены рельефно-графическим и рельефно-точечным способом	,У	С Установить таблички с указанием номера и назначения зала на высоте 1,2-1,6м от уровня пола, выполненные рельефно-графическим и рельефно-точечным способом, со стороны дверной ручки на расстоянии 0,1–0,5м от дверного проема	екущий ремонт
	Библиотека	сть		2,1 3	Дверь одностворчатая – 0,76м.	,О,С,У	К Предусмотреть ширину дверного проема не менее 0,9м в свету	апитальный ремонт
				3	Присутствует порог 0,025м	,О,С,У	К До капитального ремонта на порогах дверных проемов использовать перекатные пандусы. После капитального ремонта предусмотреть	екущий ремонт

						высоту порогов не более 0,014м	
			2	Отсутствует контрастное выделение ручки относительно дверного полотна	,У	Предусмотреть контрастное выделение ручки относительно дверного полотна	екущий ремонт
			3,1 4	Библиотека не оборудована доступными местами для инвалидов и не оснащена специализированным оборудованием	,О,С,Г, У	Оборудовать доступное читальное место для инвалидов и обозначить его знаком доступности. Предусмотреть возможность оснащения библиотеки системой усиления звука (переносной индукционной петлей), адаптивным техническим оборудованием (стационарным видеоувеличителем для чтения книг и видеоувеличителем для компьютера, и т.п.) Предусмотреть уровень локального освещения не менее 100лк	екущий ремонт
			3,1 4	Отсутствуют места для выдачи книг инвалидам	,О,С,Г, У	Предусмотреть стойку-барьер, стол для выдачи книг в абонементе высотой 0,85м. Ширина рабочего фронта	екущий ремонт

							у места получения услуги должна быть не менее 1,0м.	
				3,1 4	Не предусмотре ны проходы между столами, подход к месту выдачи книг для инвалидов, отсутствуют разворотные площадки	,О,С К	Предусм отреть ширину проходов между столами в библиотечном зале не менее 1,2м. Размеры рабочего места инвалида (без учета поверхности стола) должны быть 1,5x0,9м	екущи й ремонт
	<i>Раздевалк а (гардероб)</i>	ет						
.3	Прилавоч ная форма обслуживания	ет						
.4	Форма обслуживания с перемещением по маршруту	сть			Отсу тствуют тактильные указатели и светонакопи тельные пиктограмм ы направления движения	,О,С,Г, У К	Установ ить тактильные направляющие и светонакопитель ные пиктограммы по ходу перемещения по маршруту обслуживания учащихся	екущи й ремонт
.5	Кабина индивидуального обслуживания	ет						
	Общие требования к зоне	Привести в соответствии с СП 59.13330.2016						

II Заключение по зоне:			
Наимен	Состояние	Приложение	Рекомендации по

ование структурно-функциональной зоны	доступности* (к пункту 3.4 Акта обследования ОСИ)	на плане	№ фото	адаптации (вид работы)** к пункту 4.1 Акта обследования ОСИ
Зоны целевого назначения здания (целевого посещения объекта)	ДЧ-И (О,Г,У)		12-23	Капитальный ремонт

* указывается: ДП-В - доступно полностью всем; ДП-И (К, О, С, Г, У) - доступно полностью избирательно (указать категории инвалидов); ДЧ-В - доступно частично всем; ДЧ-И (К, О, С, Г, У) - доступно частично избирательно (указать категории инвалидов); ДУ - доступно условно, ВНД - недоступно

**указывается один из вариантов: не нуждается; ремонт (текущий, капитальный); индивидуальное решение с ТСР; технические решения невозможны - организация альтернативной формы обслуживания

Комментарий к заключению:

Рекомендуется использовать имеющееся телекоммуникационное оборудование в информационных целях.

Ученические места для учащихся-инвалидов должны быть обозначены и должны размещаться идентично в однотипных учебных помещениях одного учебного учреждения.

I. Результаты обследования:

5. Санитарно-гигиенических помещений

п/п	Наименование функционально-планировочного элемента	Наличие элемента			Выявленные нарушения и замечания		Работы по адаптации объектов	
		есть/нет	№ на плане	№ фото	Содержание	Значимость для инвалида (категория)	Содержание	Виды работ
.1	Туалетная комната	есть		5,26	Отсутствуют доступные санитарно-гигиенические кабины для инвалидов и МГН в общих уборных	К ,О,С	Оборудовать доступные санитарно-гигиенические кабины в общих уборных по гендерному типу размером не менее 1,65м х 2,2м, с разворотной площадкой и местом хранения коляски (доля доступных для инвалидов кабин должна составлять 5%, но не менее одной кабины)	Капитальный ремонт
					Отсутствуют, откидные и стационарные поручни, места для хранения колясок	К ,О,С	Установить откидной и стационарный поручни рядом с унитазом, предусмотреть место для хранения коляски шириной не менее 0.8м рядом с	Текущий ремонт

						откидным поручнем, разворотную площадку диаметром 1.4м перед унитазом, крючки для тростей и др. принадлежностей разместить на высоте 1.1м.	
			4-26	Ширина дверных проемов 0,65м в свету	К ,О,С,У	Предусмотреть ширину дверного проема не менее 0,9м в свету	Капитальный ремонт
			4	Отсутствует мнемосхема санузла	С ,У	Установить мнемосхема высоте 1,2-1,6м от уровня пола и на расстоянии 0,1-0,5м от дверного проема	Трекущий ремонт
			4	У дверей санитарно-бытовых помещений нет идентификации о местах, доступных для инвалидов:	К ,О,С,У	Установить знаки доступности, специальные тактильные пиктограммы, доступного санузла Выключатели установить на высоте 0,85-1,1м	Трекущий ремонт
			5,2 6	Санитарно-гигиенические кабины не оборудованы системой тревожной сигнализации	К ,О,С,Г,У	Установить кнопку вызова персонала со шнурком с выводом на пульт администрации (охраны) на высоте 0.8м рядом с откидным поручнем.	Трекущий ремонт
			4	Над входом	С ,Г,У	Рекомендуется	Трекущий

					санитарно-гигиенические кабины не установлены световые мигающие оповещатели		установить световые мигающие оповещатели, срабатывающие при нажатии тревожной кнопки	ремонт
			4	Ручки на дверях ненажимного типа, контрастно не выделены относительно дверного полотна	,О,У	С	Установить на дверях туалетных кабин ручки нажимного типа либо С- или П-образной формы. Предусмотреть контрастное выделение ручек	Трекущий ремонт
			7	Раковины (умывальники) не оборудованы зеркалом с изменяемым углом наклона, горизонтальным поручнем	,О,С,У	К	Оборудовать умывальники поворотным (с изменяемым углом наклона) зеркалом, горизонтальным поручнем.	Трекущий ремонт
	Душевая кабина	ет						
.3	Бытовые комнаты	ет						
	Общие требования к зоне	Привести в соответствие с СП 59.13330.2016						

II. Заключение по зоне:

Наименование структурно-функциональной зоны	Состояние доступности* (к пункту 3.4 Акта обследования ОСИ)	Приложение		Рекомендации по адаптации (вид работы)** к пункту 4.1 Акта обследования ОСИ
		на плане	№ фото	
Санитарно-гигиенических	ДЧ-И (О,Г,У)		24-27	Капитальный ремонт

помещений				
-----------	--	--	--	--

* указывается: ДП-В - доступно полностью всем; ДП-И (К, О, С, Г, У) - доступно полностью избирательно (указать категории инвалидов); ДЧ-В - доступно частично всем; ДЧ-И (К, О, С, Г, У) - доступно частично избирательно (указать категории инвалидов); ДУ - доступно условно, ВНД - недоступно

**указывается один из вариантов: не нуждается; ремонт (текущий, капитальный); индивидуальное решение с ТСР; технические решения невозможны - организация альтернативной формы обслуживания

Комментарий к заключению:

В расчетном числе кабин общих уборных доля доступных для детей - инвалидов кабин должна составлять 5%, но не менее одной в каждом блоке уборных.

Рекомендуется оборудовать универсальную санитарно-гигиеническую кабину в общественной зоне общего доступа.

Приложение №6
к Акту обследования ОСИ
к паспорту доступности ОСИ № 02
от "05 " августа 2020 г.

I. Результаты обследования:

6. Системы информации на объекте

п/п	Наименование функционально - планировочного элемента	Наличие элемента			Выявленные нарушения и замечания		Работы по адаптации объектов	
		есть/нет	№ на плане	№ фото	Содержание	Значимость для инвалида (категория)	Содержание	Виды работ
.1	Визуальные средства	есть			Системы средств информации и сигнализации и об опасности на объекте не предусматривают в комплексе визуальную информацию с указанием направления движения и названием конечной цели (места	С, Г, У	Предусмотреть оборудование помещения визуальными средствами информации с указанием направления путей движения и мест получения услуги. В местах, где находятся недоступные для инвалидов	Требуется ремонт

					получения услуги) В местах, где находятся недоступные для инвалидов элементы здания, не установлены указатели направления движения к ближайшему доступному элементу (вход/выход, лестница и т.п.)		элементы помещения, рекомендуется устанавливать указатели направления, указывающие путь к ближайшему доступному элементу (вход/выход, лестница и т.п.)	
					Отсутствуют светонакопительные тактильные информационные пиктограммы на путях движения инвалидов и МГН	С ,Г,У	Установить светонакопительные тактильные информационные указатели и пиктограммы на путях движения инвалидов и МГН	Требуется ремонт
.2	Акустические средства	ет			Системы средств информации и сигнализации и об опасности на объекте не предусматривают акустическую систему информации	С ,Г,У	Установить систему информирующих средств, позволяющих ориентироваться на объекте (радиоинформаторы) Замкнуть пространство на объекте (кабины уборных, безопасные зоны и т.п.)	Требуется ремонт

						рекомендуется оборудовать системой двусторонней связи с диспетчером или дежурным, снабженной звуковыми и визуальными аварийными сигнальными устройствами	
				Не оборудованы места обслуживания лиц с дефектами слуха специальными персональными приборами усиления звука	С ,Г,У	Установить индукционные петли в местах обслуживания инвалидов по слуху Для слабовидящих оборудовать помещения для обслуживания тифлотехническими приборами	Трекущий ремонт
.3	Тактильные средства	ет		Системы средств информации на объекте не предусматривают тактильную систему информации в полном объеме	С ,У	Предусмотреть установку тактильной информационной мнемосхемы на входе в помещение и санузел Установить информационную таблицу с названием учреждения и режимом работы, выполненную	Трекущий ремонт

							В тактильном исполнении с использованием рельефных знаков и символов, а также рельефно-точечного шрифта на высоте 1,4-1,6м от уровня пола	
	Общие требования к зоне	Привести в соответствие с СП 59.13330.2016						

II. Заключение по зоне:

Наименование структурно-функциональной зоны	Состояние доступности* (к пункту 3.4 Акта обследования ОСИ)	Приложение		Рекомендации по адаптации (вид работы)** к пункту 4.1 Акта обследования ОСИ
		на плане	№ фото	
Системы информации на объекте	ДЧ-И(К,О,У)			Текущий ремонт

* указывается: ДП-В - доступно полностью всем; ДП-И (К, О, С, Г, У) - доступно полностью избирательно (указать категории инвалидов); ДЧ-В - доступно частично всем; ДЧ-И (К, О, С, Г, У) - доступно частично избирательно (указать категории инвалидов); ДУ - доступно условно, ВНД - недоступно

**указывается один из вариантов: не нуждается; ремонт (текущий, капитальный); индивидуальное решение с ТСР; технические решения невозможны - организация альтернативной формы обслуживания

Комментарий к заключению:

Система средств информационной поддержки и навигации должна быть обеспечена на всех путях движения, доступных для МГН, на часы работы учреждения



1



2



3



4



5



6



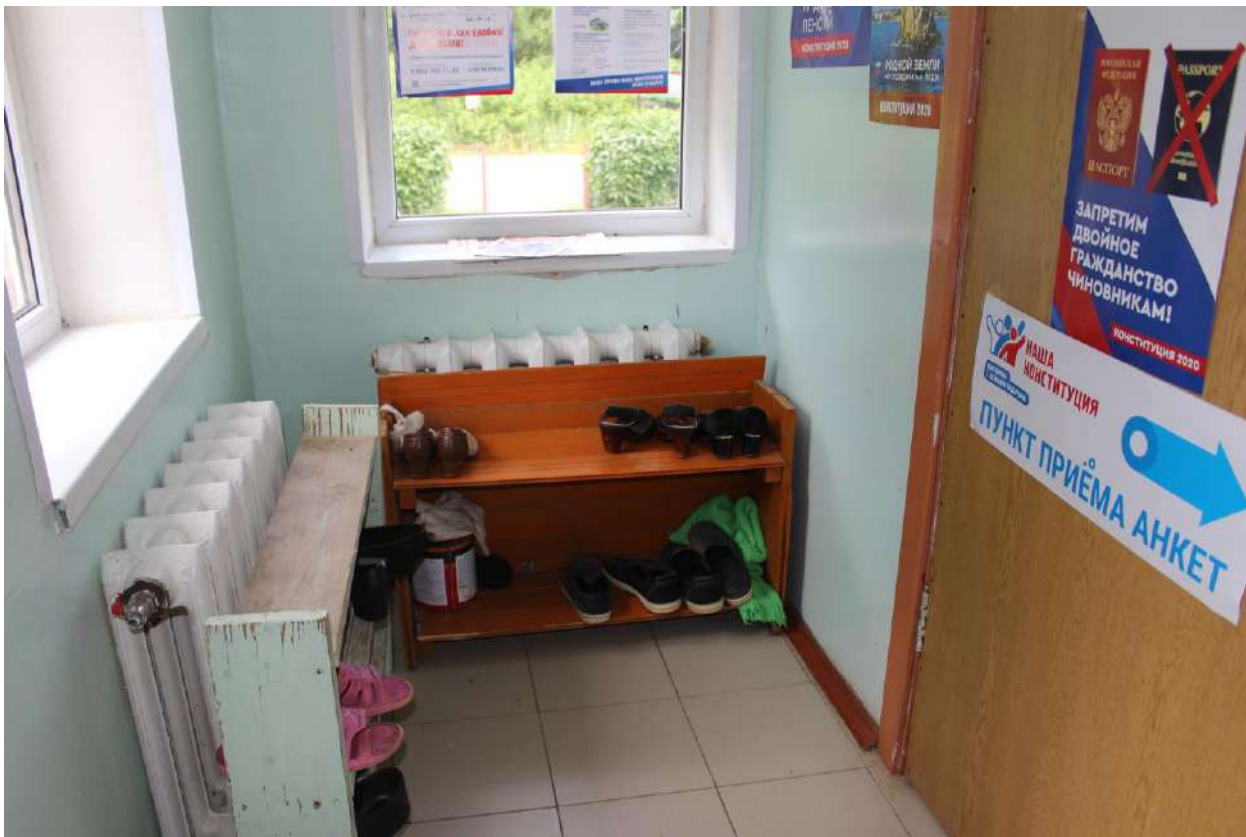
7



8



9



10



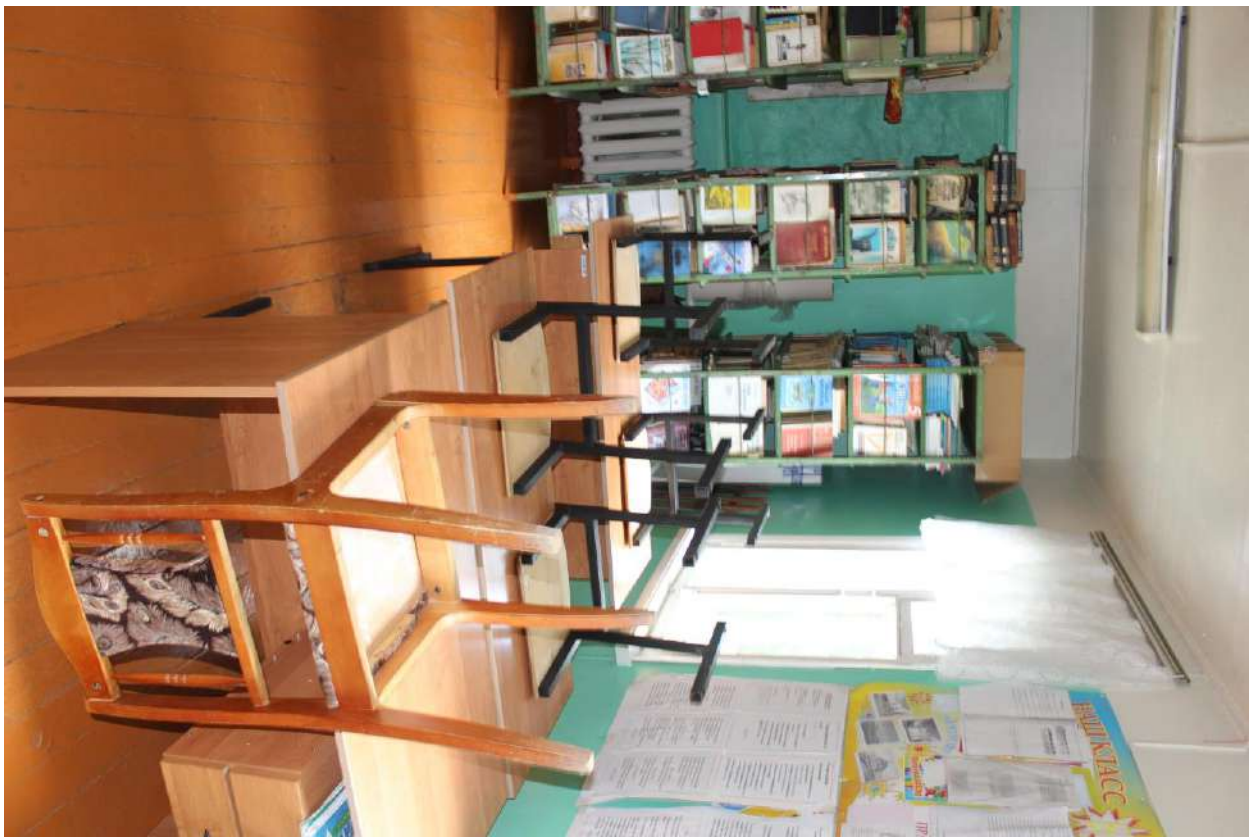
11



12



13



14



15



16



17



18



19



20



21



22



23



24



25



26



27

В данной также пронумеровано.

пронумеровано и скреплено печатью

) листов

Директор МОУ «Ивановская СОШ»



[Handwritten signature]

Н.В. Трушина

Председатель ТРО ВОИ



[Handwritten signature]

А.Ф. Новикова

10.11.2010



**ДОКУМЕНТ ПОДПИСАН
ЭЛЕКТРОННОЙ ПОДПИСЬЮ**

СВЕДЕНИЯ О СЕРТИФИКАТЕ ЭП

Сертификат 603332450510203670830559428146817986133868575774

Владелец Трушина Надежда Владимировна

Действителен с 23.06.2021 по 23.06.2022